

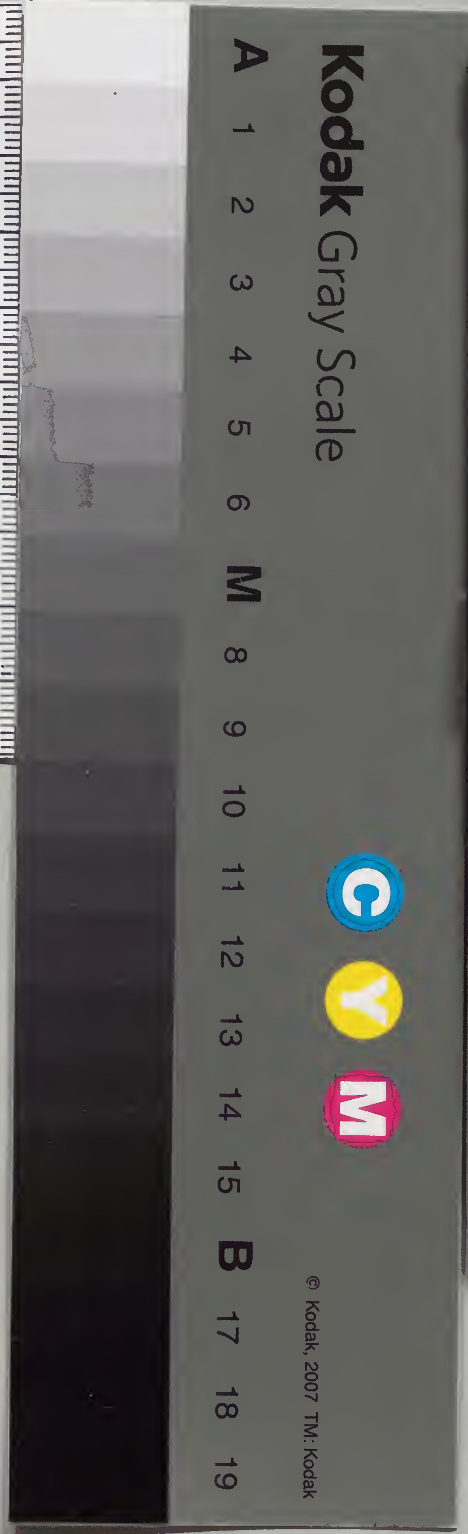
東國輿地勝覽 十三

地輿勝覽

內閣文庫	漢	1589
冊數	56	(14)
函號	288	12

共五十六冊

內閣文庫	漢	1589
冊數	56	(14)
函號	288	12





新增東國輿地勝覽卷之十三

豐德郡

東至長湍府界三十九里南至通津縣界三十四里西至開城府界十七里北至司府界二十五里距京者百七十九里

建置沿革

本高句麗貞州高麗顯宗九年

屬開城縣為尚書都省所掌文宗十七

年直隸開城府睿宗三年改為昇天府

置知府事忠宣王二年降知海豐郡事

本朝



太宗十三年省郡屬開城留後司十八年復為郡

世宗二十四年并德水縣改今名**官負郡**

守 訓導各一人

**郡名** 昇天府 河源 貞州 海豐

**姓氏** 本郡 柳韋張段田 鍾李杜包河

梁鄭金林朴 德水 李金張秦負車

**山川** 白馬山 在郡南十五里高麗以此山為右蘇高宗三十七年遣大將軍李世材

慎執平等始營宮闕于山南臨海院舊基○高麗人

永暉扈從詩翠葆行尋蒼海二玉簫吹送白雲間紅

塵一片飛難到萬末訖山 在郡北 德積山 在郡東三

點螺分兩後山 十三聖堂山 在德水縣南五里 如利山 在德水縣西五里 馬

群山 在德水縣西南十里 海 在郡西 昇天浦 在郡南

河源渡 在郡南三十里高麗忠烈王嘗與公主觀潮于此 引寧渡 在德

俗號引月串距郡南祖江渡 在德水縣○高麗白

四十里揚花渡下流 潮催送馬臨江獨吟哈岸上世情何日了前人未渡

後人來○李奎報自右補闕被劾除往陽守將渡江

江水本迅激道值暴風因而後濟為賦以悲之賦曰

東國通志卷之三十一



迅兮豈瞿塘之足譬控百川之奔會兮若鼎湯之驚  
 沸蛟鱗呀呀以流涎又安測毒龍之潛伏以伺許灘  
 欲徑進兮船如行而尚止不夕而暝不風而波雪浪  
 礪石以崩騰兮若秦晉戰于彭衙篙工狎詭靈昏兮  
 猶畏夫泗水與盤渦顧區區一瞥之所如豈以其處  
 淖驚怒兮成此瀛遐子既被謫遭此險流孤舟兀以  
 出涉兮其將安適兮去悠悠望平臬兮草暗颯極浦  
 兮煙愁鳥鳴軋軋稜嶮啾啾落日兮掩掩黃雲兮浮  
 濤雖五馬之足榮兮亮非吾之攸期嗟此遐征亡豈  
 無之孟三宿而出晝兮丘去魯兮透遲賈誼洛陽之  
 才子兮讀長沙之濕卑聖賢尚爾予復何悲較昔人  
 之未過兮吾又專城兮斗印累累鵠山隱翳兮漸遠  
 望長安兮徒自疲業已離於上都兮欣桂陽之伊爾  
 于以泊舟于彼碕渙誰其來迎負負殘車紛綵幕兮  
 歲糶爛紅旂兮旖旎弭節兮山之椒炬火照林兮鳥  
 驚以飛聊逍遙以散髮兮風攬攬兮吹衣江水駛而

太上王初為將相數十年間出入攻戰靡有寧歲  
 能竭力營家勉以成功又性不妬忌禮遇妾侍克有  
 多男教誨以義今我王上王下府哲英武聖學日  
 進年未弱冠雅弟春官富傷辛戊辰之歲侍中崔瑗  
 謀欲猶夏以我王上王威靈素著授以節鉞俾往  
 攻遼 太上王仗義遠師執退崔瑗代以名儒在禱  
 中外晏然邦國永賴福告 太上王曰當茲構象中  
 國之後非執政者親朝 帝庭則公之忠誠無以自  
 於六下剋日將行 太上王謂禱曰吾與公一時並  
 使國事誰任我擇一子從公而行猶吾往也乃遣我  
 殿下亮書狀官特蒙 皇帝優禮而還已巳秋 帝又  
 降勅貢以異姓為王 氏後 太上王與諸將相議  
 王氏之裔定昌君 瑤為工先是權奸擅政攬虔矯  
 太上王時為左相罷私曰舉 瑤去利興百度俱新  
 功高不賞德大辭容 讓邪文掛浸潤叵測文昌柔暗  
 依違兩端 后乃憂勞成疾以辛未秋九月二十三



日薨享年三十五以禮葬于城南海豐郡治栗村之  
 原我 殿下盧賈欲終二年明年壬午春 太上  
 西行昇疾而還 殿下未待湯藥群邪抵隙謀傾益  
 急我 殿下應機決策討除崇黜亮徒瓦解定昌益  
 輝次七月十六日與二三大臣倡以義臣僚父老  
 不謀而同合辭推戴 太上三迫於群情逆即王位  
 市肆不易會朝清明印遣使入奏 帝庭懸承勅報  
 既許三爵且更國號以復朝鮮之美稱越三年甲戌  
 夏 帝乃遣使令朝親男 太上王以我 殿下通  
 經連禮最賢諸子命隨使使以行既至 帝與語嘉  
 之優賞遣歸戊寅秋八月 太上王不豫姦臣鄭道  
 傳等思擅國柄謀去訖嫡時 太上王不豫姦臣鄭道  
 斯迫 殿下炳然先共未發詠除以燭申請 太上  
 以嫡以長逆致 上王冊封世子昇倫既正 宗社  
 載定九月丁丑 太上以疾未瘳傳位 上王庚辰  
 正月逆臣朴苞等謀弑同氣誘掖懷安父子孫兵內

關逆勢甚熾我 殿下率勵將士旋即平定誅止苞  
 身餘悉不問安置懷安不廢懿親 上王以未有繼  
 嗣且其開國定社咸我 殿下之續冊為世子以足  
 國本秋七月己巳奉冊寶加上 太上王塔運神武  
 之號冬十月一月癸酉 上王亦以疾遜位于我  
 殿下遣使請今州年辛巳 建文帝遣通政司丞章謹  
 文淵閣待詔端木禮奉詔命以章來封我 殿下為  
 王冬遣滿臘等行人潘文奎來錫冕服秩比親王今  
 皇帝即位誕古萬邦 殿下即命左院丞臣河崙入賀  
 登極 帝嘉忠誠事 殿下賜以諸印 殿下指揮高得左  
 通政趙居任以今年夏四月未仍封為王秋九月又  
 遣翰林行詔王述 殿下入在恭來錫袞冕九章錦段  
 紗羅書藉 王妃冠飾全段紗羅 太上王三金段  
 羅布以寵典先後遂至蓋我 殿下功德之盛實天  
 所啓專付大東以延鴻禧宜受 帝眷之隆以禱天  
 祿之采也肇基之迹雖自 相亦篤注之慶實祭



神懿噫嘻感哉 后生六男 上王居二我 主三殿  
 下居五岳日 芳雨封鎮安后先 年次三芳 發封安  
 大君次四 芳幹封懷安大君 次六芳 衍登科不祿  
 女長慶 煥宮主 適黃武事李 行次慶善宮主 適青原  
 君沈涼 上王他全氏 今封王 大妃贈左侍中 天瑞  
 之女我 殿下配 靜妃驪興府院君 領藝文春秋館  
 事閔霽之女 男長元 子提次三男 皆幼女 長貞 頂宮  
 主適清平君 李伯剛 次慶貞 宮主 適平壤君 趙大臨  
 餘皆幼鎮 娶替 成事 池 齋之 女生男 口福 根奉寧  
 君女適少尹 李叔 益安 娶贈 贊成 事崔仁 耳之女  
 生男 口福 根 充尹 文適 成德 制全 閑懷安 娶贈 贊成  
 事閔 燮 女 庄男 孟 宰 義 寧 君 女 適宗 簿 公 趙慎言  
 餘皆幼 臣 近 嘗 觀 三代 聖王 后妃 之德 天盛 塗妙 載  
 在詩書 千古 炳耀 神懿 之德 哉可 麗美 第以 良近  
 學識 層 萬 筆 力 鄙 地 雖 極 形 容 盛 德 如 繪 天 地 曷 能  
 髮 鬚 共 萬 一 哉 敢 任 周 雅 大 明 思 齊 之 義 謹 述 銘 詞

聖

拜手稽首以獻其詞曰 上帝赫赫 赫啓佑有德匪伊私  
 之為民之極其啓維何 迺生柔嘉 來配于德 允宜字  
 家載震 載 官厥靈 是赫篤生 聖哲天人 攸屬扶翊  
 父誕作民主 躬朝 帝庭保我 邦上 暨 芽之萌 兩幾  
 維明 廓爾汎掃 宗社 載寧功 成克讓 以尊嫡長 彝  
 倫既正 基勢益壯 迺遭 墻闕不 忍致辟 俾獲保全 六  
 愛彌篤 維維之隆 維功之崇 宜紆 言春 錫命 稠重  
 明明 帝 煌煌 金寶 我龍 受之 萬世 永示 粵維王  
 迹 祖宗 積誕 我 聖神 繫絲 宗德 厚陵 郡在  
 臣拜稽首 辭不 苟萬 世昭 垂夫 此永 久 厚陵 郡在  
 東十里 恭靖 大王陵 定安 王后 祔葬 卽下 奉良  
 德系 樂十七 年歲 在巳 亥秋 九月 二十六 日戊辰 温  
 仁恭 勇順 孝大王 宮 年 晏駕 我 聖德 神功 上王 殿  
 下及 我 主上 殿下 哀慕 心至 服喪 盡禮 上率 群  
 臣奉 上尊 號越 明年 庚子 春正 月 初三 日壬寅 以禮  
 合葬 于松 京海 豐郡 定安 王后 之厚 陵遺 命也



大王我太祖康獻大王之第二子天資溫仁恭謹勇

略過八位高麗累官至將帥常從太祖出征立功

歲庚午將兵捕倭工禮山巒連歲壬申秋七月太

有欲挾幼構亂者我上王炳幾幾除請于太祖

册封大王為世子九月丁丑受太祖內禪歲庚

辰憲二月以無嗣封我上王為七子其年冬不豫

禪位于我上王上王進大王尊號曰仁文恭睿

上王愛敬盡孝久而益篤大王春秋六十三歲力王

位三年居閑養病十有九年此終始哀榮之大槩也

妃金氏贈門下左侍中天瑞之女性不妬忌禮遇妾

侍我上王進尊號為順德王大妃諡謚定安王

后無子宮妾子男十五人女十人曰元生封義平君

次茂生次幼池氏出也曰群生封順平君次二皆幼

奇氏出也其餘男女皆幼義平娶於川監務崔致崇

之女生一男一女幼順平娶判司宰監事薛存之女

金台鉉墓 在德水柳濯墓 李公遂墓 俱

德水閔雲齊墓 在德水蓋安大君墓 在郡裏

古跡 重房堤 在郡南四里高壘稱重房禪補每表

田長八里古貞州 昇天府古址在今昇天浦古城

廣三里 德水發縣 在郡東三十里本高句麗

今名高麗因之顯宗九年屬開城縣為尚書都省所

掌宗十年創興王寺于縣治於揚州十七年

有祿開成府恭讓王元年置監務末屬長源亭 在郡西

本朝太祖七年皆監務末屬長源亭 在郡西



業延長文守命太史令金宗元相地作真長西江餅  
 岳之南又得瑞文石于亭下淵中○高麗睿宗遊長  
 源和郭興詩一節逢人擬請仙二持同望晚江船吟  
 瘦如景芳詩筆笑得歡情付醉筵紅葉黃花當日  
 綠楊芳草憶前年只將親意忘時態恣抱狂吟繼雅  
 篇薄暮汀邊明蟹人夕陽村小起人煙溟濛海氣風  
 驅去月上秋香照碧天○郭興詩螯路東風我獨先  
 馬頭春色又江天日暄野龍新平草水繞離宮薄暮  
 煙微雨鳥燕飛菜地綠波人語釣魚船鳴鑿已近六  
 弄從不待清明必賜筵○金克己詩枕海樓臺倚半  
 空分明畫出水精宮天垂二月簷楹外池注湖山几  
 席中王燕低飛紅杏雨金鷺靜轉綠楊風鑿鑿早晚  
 來停蹕談問前村雪鬢翁○鄭知微詩山色雙闕枕  
 江濱清夜都無一點塵風送客帆雲山片露疑宮瓦  
 玉鱗鱗綠楊閉戶八九星明月滿蘆三四人經派蓬  
 萊在何許夢闌黃鳥轉青春○王漏丁東月掛空一

天春與牧丹風小室捲箔  
 春波綠人在蓬萊縹渺中  
 壽康宮 忠烈王四年作

縣馬蹄山自是常觀獵于此○郭預詩原上雨初霽  
 燒痕春色新一鷹如箭疾萬馬悲雲屯雉田還遭大

麇迷不避人長楊賦未就慚愧諫垣臣○李崇仁詩  
 郊甸秋成早君王玉趾臨觀魚前事陋講武睿謀深

鼓角蒼江動旌旗白日陰  
 詞臣多侍從會見獻虞箴  
 臨海宮 舊址在昇報

法寺 在末訖山○序猶記王城之南白馬山之北  
 有大伽藍焉太祖妣柳氏所捨家也所施田

民至今存焉中廢者久寺中漆原府院君尹公與禪  
 源法蘊和尚同盟重營始於正德末工役將訖又

謀曰大藏經不可無於是取諸江浙茂子歲也撤所  
 居西堂以庇經壬辰歲也殿宇既備梵唄之具日用

之需無一闕設落成禮會冬也歲辛丑設落成  
 中會冬為沙日所蹂躪毀字盡經卷後設存者蓋



鮮國家克復京城之後，德修葺之，興王寺。古基在

邀曹溪禪師行齋主席，丁辰歲也。興王寺，德積山

南。李穀記：今天下廟食之尤盛者，釋氏老氏孔氏

也。孔氏之廟，豆之，第則有司，有不敢干以私。蓋報

本而已。若釋老氏，則其官廟像設無定制，無常所入

無公私貴賤，皆得以有之。亦宜求福者然也。本國地

雖極東，而於西方之祭，行之最先矣。王城之南二十

里有寺曰興王寺。之內有院，曰興教。寶文王之所創

而東方之巨刹也。寺火遷都之際，爰修，尺毀不能完

殆至順庚午，華嚴諸師相謂曰：文王之創是寺也，極

宏壯侈麗，而又席其土田，贖其資儲，務勝於諸刹者

蓋重吾法也。吾徒無事於社，而衣食於人，優游以卒

歲坐視院門之廢而不之修，是重吾過也。因約各指

囊鉢之儲，市材屯工，以新本院。又俾品照達幻二師

走輦，轂以幹落成之。會後九年，而院成，其殿堂廊廡

撤故而新之。若以楹數之，得一百六十。其年夏，幻師

以法會所需衣孟威儀之物，自都下歸。又蒙典瑞使

中當住等奉太皇太后之命，降香幣用光佛事。秋八

月，丙戌，始開廣學會。為日十五，為衆二百。執事之人

凡二百。王城內外士女之奔走供養者，不可勝計。會



檀那名氏具列三三〇李仁七詩漢家辭宮三十六  
鐵風搖山蟻關角鏗鏗隱隱發時四魚躍沉沉春草  
綠古壇草盡拜身餘黃金樓出青雀刺箭差為饑倒  
天野成舟運多運下湖金鍾曉動春雷鳴曉初于于  
魚鴈行沈湖到涼湖立滿地花兩紅茫茫問誰指  
畫不徒素肉身六上舌李父〇成任詩表風吹動行  
人裾行人三馬與三種禪今宮闕兩消歇壞垣遺甃  
令人感田三野雞忽飛翹山立浮雲時卷舒伊音文  
宗臨幸日然欲彩撫心不如日京徂野三雲錦期銜  
有目皆野睇晚聖一些成魚上朱莞畫棟都無餘繁  
華誰致亂誰使與感班班青史書披  
襟巾古意懷曉欲三未去空躊躇

**名宦**

**高麗**

**朱悅**

高宗朝宰  
大府

**本朝**

**成奉祖**

守為郡政

取

**人物**

**高麗**

**柳天弓**

太祖神惠王后之父初太祖  
為弓裔將軍領兵過貞州憇

古柳下見唐二帝一文甚美同誰女對曰此村長者  
天弓之父不若則其家大弓發之甚豐以女為寢既  
去絕不往求女守節高下太祖時之迎以為妃後裴  
玄慶等能戴太祖而受命領被之即位果為元氣元  
弓官至 **柳洪** 宣宗朝武通高秋左等及兵  
大匡 **柳仁著** 洪之子香宗朝登第官至參  
重之官至 **李劭** 洪之子香宗朝登第官至參  
中謚匡肅 **李劭** 洪之子香宗朝登第官至參  
驕入謚貞河 **李劭** 洪之子香宗朝登第官至參  
李春宗廟庭 **李劭** 洪之子香宗朝登第官至參  
三司 **李允直** 洪之子香宗朝登第官至參  
寺倉 **李允直** 洪之子香宗朝登第官至參  
德永 **李允直** 洪之子香宗朝登第官至參







燕寧合之本朝

太宗三年以神懿元后外鄉聖六事

以僧嶺屬之十四年省安峽縣來屬焉

安朔郡十六年復置安峽縣遂還舊號

官負郡守訓導

郡名 所邑 豆 朔邑 安朔 僧嶺 非勿

嶺梁

姓氏 本郡 宋曹兵金辛申 於 僧嶺吳

崔李沈 宋 仁

俗厚風淳 詩俗厚

山川 南山 距郡三里 僧嶺山 在郡東十五里 城山 在郡東五里

寧原山 在郡東 靈原山 在郡南 興盛

山 在郡東 儉秋山 在郡東 水青山 在郡東 防

末吞山 在郡東 江華坪 在郡東 防

築坪 在郡東 朔寧渡 在郡南 詳見 孫聽

灘 在郡東 北川 在郡



星即孫應灘下流  
至郡南入朔寧渡

**土產**

絲

麻

五味子

蜂蜜

訥魚

錦鱗魚

葱

邑人好種  
以次判

**新增**

綠礬

出郡北  
今洞寺

**新增**

**官室**

客館

洪貴達詩山勢月遭永勢橫一軒  
危坐眼分明案頭盡日文書少

鳥啼來  
似有情

**與校**

鄉校

在郡西  
二里

**佛宇**

觀音寺

在靈原將軍寺

**祠廟**

社稷壇

在郡西

文廟

在郡北

城隍祠

在城山

山厲壇

在郡北

**古跡**

古僧嶺

在縣東三十里

古朔寧

朔寧渡岸傍有遺址正統辛酉移于

治今

**人物**

**本朝**

崔恒

世宗甲寅別試狀  
佐理功臣官至

請難於翼  
議政久

典文衡二四六一時表  
箋多出其手蓋文情

**新增**

**本朝**

**文獻**

養

非安碩孫去世嘗從夫在路人為其所攔  
投石叫逐虎遂棄去燕山二年於同

**題詠**

山勢北來不斷青

徐居正詩閣盡晴西到  
朔寧橋水滑馬必解

江流東去無邊白云細聽寒松  
嶺風盡屏使君有手能盤錯  
春平年正靈賴平有橫  
通論庭



麻田郡

東至漣川縣界十九里南至積城縣界七里西至長湍府界十五里北至朔寧郡界一十一里距京一百七十九里

建置沿革

本高句麗麻田淺縣新羅改號

顯湍為午峯郡屬縣高麗初改今名顯

宗九年屬長湍為尚書都省所掌文宗

十七年直隸開城府後置監務尋併于

積城縣恭讓王復置監務本朝

太宗二十三年例改為縣監

文宗二年以其地有崇義殿陞為郡官負

郡守

訓導

郡名

麻田淺

泥沙波忽

臨湍

姓氏

本郡

田宋柳車於

徐

山川

尾頭山

分石山

鹽倉山

在郡西五里

澄波渡

在郡東二十里即朔寧郡朔寧渡下流亦見漣川縣

朽斤

渡

在郡南七里澄波渡及揚州大灘之水合流于此

土產

絲麻

訥魚

錦鱗魚

蟹



新增

官室

客館

洪貴達重修記麻田木小縣也陞

王氏之祀忽諸 命立于血祠始祖以下若干世及  
文宗朝求得王氏之後使主其祀名其廟崇義殿因陞  
官號而辟之然地不增廣長不加多邑之殘猶舊也  
使 命之來無所寢息史卒居常不庇風雨學舍傾  
頽師生靡所寄寓至於守宰之謝草蓋而籬圍殊不  
類官家每當修葺之民甚病焉人曰此邑革之便猶  
不敢者為有崇義殿故也弘治戊午晉山姜相公出  
按畿甸見郡舍如彼慨然興嘆乃詣 闕啓曰麻田  
為郡凋殘之甚諸道無一宜急作新而興復之但其  
居民甚少若用木邑之力未易就也請給當道水軍  
百夫供其役從之未幾今郡守鄭侯赴任周覽館宇  
頽廢若不堪處焉及聞姜相所啓喜而作曰噫吾何  
政不力雖不有朝 命固當竭盡吾心况有 命自  
天乎吾何敢不力於是役本軍捕以郡之吏卒編成

不與焉先作客舍次鄉校次郡守行凡百五十餘  
瓦以換茅墻以易離不逾年而諸廟一新非用心之  
勤者能之乎既又書抵余求文以記之文吾何能然  
以與侯同里之舊而知侯用心莫吾之深敢辭諸乎  
乃言曰麻田有邑蓋自高勾麗歷新羅高麗至 聖  
朝不知幾年予茲秉節鉞佩銅章者又不知其幾許  
得如姜相公之用心鄭侯之效能者有幾雖然作之  
之難而守之為尤難能作而又能守之則安有如何  
者之相乎後之繼今者昔如姜與鄭  
則豈非郡之幸耶姜與鄭孫鄭侯延慶

學校

鄉校

在新東

院宇

東指院

在澄波

祠廟

崇義殿

在郡西五里本朝 太祖在 惠宗

東編覽十三



宗廟只祭五室一宗廟只祭五室一宗廟只祭五室一宗廟只祭五室一

乃祭八位未合於禮於是只留六祠顯宗文宗元宗

後王循禮符三其祀仍名其廟為崇義殿以符禮為

副使以卜智謙洪儒申崇謙庚黔明兼玄慶徐忠姜

部贊尹璠金富執金就礪趙冲金方社稷壇在郡

慶安祐李芳實金符培鄭夢周配享

文廟在郡西城隍祠在郡西厲壇在郡北

塚在郡西沈德符墓在郡西尹壕墓在郡西

烈女本朝洪氏觀察使李尹仁妻尹仁卒親自廬

遇火不問財產急奉神主而出俄而廬盡燒凡物皆

味雖微必薦終身不茹葷菜不着彩服一鄉嘆服事

題詠官家寥落似村家李原詩門外栽桑復種

處雨夜蓄燕一築苑漣川縣東至永平縣界二十八里南至揚州界十

郡界二十七里至麻田郡界十五里北至朔寧

界十六里距京都一百四十三里

建置沿革本高句麗工木達縣一云熊新

羅改功成為鐵城郡領縣高麗改為漳

州漳一作成宗十四年置團練使穆宗八



年罷之顯宗九年屬泉州明宗五年始  
置監務兼任僧嶺忠宣王時避王嫌名  
改今名本朝

太宗十三年例改為縣監十四年併于麻

田縣為麻漣縣十六年復析為縣官負

縣監 訓導各一人

郡名 工木達 熊閃山 功成 漳州

漣州 獐浦

姓氏 本縣 李全并鄭朴宋崔房邢金曹田

孫

山 寶蓋山在縣東止二里 五峯山在縣東十五里 元佛

山在縣東十五里 加衣沙峯坪在縣南十里 卓灘在縣南五里 源

府在古山坡南流 澄波渡在縣西十五里 詳長湍

入在古山 澄波江水浸苔巖細雨斜風 送客帆隔岸漁村知有

酒興未猶可典春衫口安舖詩占渡舟如葉天寒波

更澄嶺崖懸 絕游多深莫 陶器 五味子 紫草 新



增 薯菜 錦鱗魚 訥魚

**學校** 鄉校 在縣東一里

**驛院** 王溪驛 在縣北七里。金克己詩馬首尋前路晨暉尚未收病醉春兩暗羈迹曉

星流病餘能成醉孤遊得鴻 松折院 在縣東一里

**佛宇** 五峯寺 在五峯山

**祠廟** 社稷壇 在縣西 文廟 在縣北 城隍祠 在縣南二里 厲

壇 在縣北

**塚墓** 姜碩德墓 在縣西十七里

**題詠** 樹密仍藏谷 洪汝方詩云云簷虛不礙山漢聲來枕上雲影落窻間

四面是青山 崔府詩一區 鳥入蒼崖裏 成概詩公

餘憑几紫微爾望南 揚州行路互高低 徐居正詩滑滑

春泥祛馬蹄云云大灘已怕冰猶薄諸嶺迴看雪尚

齊破帽輕裘增料峭宦情羈思轉淒迷漣州客館依

喬桐縣 在海島中東至寅火石津十里西至海

白川郡俞山津十二里距京都一百八十二里

**建置沿革** 本高勾麗高木根縣 一名戴雲島云高林一



云遷新羅景德主改今名為穴口郡領

乙新縣高麗因之明宗置監務本朝

太祖四年置萬戶兼知縣事後改縣監

負縣監訓導各一人

郡名 戴雲 高林 高木根

姓氏 本縣 高印田合雷安續

山川 修井山 在縣西二十五里 華蓋山 在縣南三里 李穡詩海中華

蓋挿青天上 有荒祠不記年 奠罷 鷹巖 在月串 松 一盃時北望 扶蘇山色轉蒼然

家島 在縣南十里 鼻石津 在縣東十里 一名寅

角山津 在縣北二十一里 一名仁 岫津 黃海道往

帆一色 夕陽時 高官 輔國多 榮辱短 梓釣魚 無是非 百頃稻 梁黃 世界半 江秋水 碧琉璃 蘆花如 雪山如

畫薄暮歸 來雨滿衣

土產 石首魚 秀魚 五花 土花 蛤

絡締 白蝦 青蟹 魚鰾 鹽

城郭 華蓋山城 石築周三百三十四尺 高十

淑精詩 蒼山高 廢寺 慈惠頭 倦家 臨 豁 遠 愁 水 國 寒 潮 漁 店 暮 天 涯 斜 日 海 門 秋 曾 懷 納 納 三 千 里 眼 界



悠悠數十州。四座風流誰  
最健。一盃相為更忍留。

**關防** 月車鎮在縣南十六里有右道水軍金節制使營所管并浦喬相梁○金節制使

一喬桐梁營水軍萬戶一人喬桐縣監兼

**烽燧** 修北山烽燧北應黃海道延安府角山 華蓋山烽燧

南應江華府網山東  
應同府河陰城山

**新增** 宮室 客館黃致身詩三月忙歸日欲沉園林處處綠成陰可憐躑躅風流甚偷

得春光  
慰客心

**學校** 鄉校在縣南四里

**院宇** 東津院在縣東十一里

**佛宇** 華嚴寺 安養寺俱在華蓋山

**祠廟** 社稷壇在縣西 文廟在鄉校 城隍祠在華蓋山 厲

壇在縣北

**名宦** 高麗 薛公儉為監務

**烈女** 高麗 曹氏倭寇縣曹守節而死事聞於國 **新增** 本朝末

應今吳順卿妻早年喪夫又無憐之效奪志斷指示信竟不從今 上十三年旌閭後戶

**題詠** 山下家家若勿白酒李諡共海門無際碧天帆影飛來日在西云



云斷葱斫  
贈欲雞接  
扁舟一放碧江潯  
前人詩正午潮迴  
散薄陰云云應源

殿下風初順  
華盖山前日欲沉  
已喜詩僧長作伴  
况逢漁父似知音  
抵今眼病頻追悔  
來請為書月出林

家依島嶼遍耕田  
鄭以吾詩孤  
雲水相和色  
渺然路入  
塘

多種柳云云  
淡煙芳草  
黃牛外細  
雨斜風白  
鳥邊江望  
松都何限  
意程  
奉友業  
翠磨天



新增東國輿地勝覽卷之十三



